

TŰZRIADÓ TERV

**SZSZC KLAPKA GYÖRGY TECHNIKUM ÉS
SZAKKÉPZŐ ISKOLA**

JÁSZBERÉNY, KOSSUTH LAJOS ÚT 59.

ÁLTALÁNOS ELŐÍRÁSOK

A tűzriadó terv célja kettős: az iskola helyiségeiben tartózkodó személyek, munkavállalók szerezzenek tudomást a keletkezett tűzről, tűz esetén az intézmény munkavállalói feladataikat a tervben meghatározottak szerint, begyakorolva, szervezeten, pánik mentesen végezzék.

Célja az is, hogy az elsőnek kiérkező tűzoltó egység parancsnokát a beavatkozáshoz szükséges adatokról tájékoztassák. A tűzoltóság gyors eligazodását a mellékelt helyszínrajz segíti elő (alaprajz, mellyen jelölve van az elektromos főkapcsoló, tűzcsapok, kézi tűzoltó készülékek, közlekedési és kiürítési utak).

A tűzriadó tervet érintő minden változást az intézmény tűzvédelmi megbízottjának kell bejelenteni, hogy a szükséges módosításokat a terven elvégezhesse.

A tűzriadó terv egy példányát az intézményben jól hozzáférhető helyen (portán) kell elhelyezni, melyet a tűzoltók helyszínre való kiérkezésekor a helyszínen tartózkodó munkahelyi vezető köteles a tűzoltók vezetőjének átadni, illetve őket a telephelyen található tűzoltó eszközökhöz, vízszerezési helyekhez irányítani.

Intézmény címe:

- **Jászberény, Kossuth Lajos út 59.**

TŰZ ESETÉN TEENDŐK

1. A TŰZ JELZÉSE, AZ INTÉZMÉNYBEN TARTÓZKODÓK RIASZTÁSÁNAK RENDJE

Az az alkalmazott vagy személy, aki az intézmény területén tüzet vagy annak közvetlen veszélyét észleli, azonnal jelezze azt elsősorban a tűzoltóságnak, valamint a létesítmény területén tartózkodó személyeknek, munkatársaknak, diákoknak.

Az intézményben tartózkodók riasztása a beépített tűzjelző rendszer használatával, az iskolai csengő szaggatott üzemeltetésével vagy a hangos **TŰZ VAN! TŰZ VAN!** kiáltással történhet.

A tűzjelzés a tűzoltóság felé történhet:

Telefonon:	105 hívószámon
Mobiltelefonon:	105 hívószámon
Központi segélykérőn	112 hívószámon

A tűzjelzésre az intézmény lévő fővonalú telefonkészüléket, vagy bármely vezetónél lévő mobil telefonkészüléket lehet, illetve igénybe kell venni.

A tűzoltóságnak a tüzet, a kialakult körülményektől függően az intézmény területén vagy helyiségében tartózkodó személy köteles jelenteni.

A tűzoltóságnak minden tüzet be kell jelenteni, az eloltott tüzet, az el nem oltott tüzet, és azt is ami magától elaludt. A tűz helyszínét érintetlenül kell hagynia tűzvizsgálat megtartása céljából.

A tűzjelzésnek az alábbiakat kell tartalmaznia:

- A hely pontos címét (város, utca, házsám)
- mi ég milyen káreset történt, mit veszélyeztet
- káreset nagyságát
- emberélet van-e veszélyben
- bejelentő nevét, a hívásra használt telefon számát.

A riasztást végző köteles a tőle elvárható legnagyobb körültekintéssel eljárni, amíg a tűzoltók nem érkeznek meg.

A tűz jelzésének megkönnyítésére minden fővonalú távbeszélő készülék mellett a

Tűzoltóság	105
Rendőrség	107
Mentők	104
Központi segélyhívó	112 hívószámát fel kell tüntetni.

A tűzjelzés és tűzoltási feladatok elvégzését követően, ha nem tartózkodik a helyszínen, lehetőség szerint értesíteni kell az alábbi személyeket:

Igazgató:
Mobiltelefon.:

Karbantartó:
Mobiltelefon:

a következő tartalommal:

- az esemény helye, ideje, rövid ismertetése,
- bekövetkezésének megállapított, vagy feltételezett oka,
- a tényleges, vagy becsült kár nagysága, értéke,
- a rendkívüli esemény elhárítására tett intézkedéseket,
- bejelentő neve, beosztása, telefonszáma.

2. AZ INTÉZMÉNYBEN DOLGOZÓK FELADATAI TŰZ ESETÉN:

Az alábbi feladatokat az intézmény munkavállalói a kialakult helyzetnek megfelelően, szervezeten hajtsák végre, az adott helyzetnek megfelelően.

ÉLETMENTÉS, KIÜRÍTÉS:

Tűz esetén az intézményben dolgozók elsődleges, és legfontosabb feladata, hogy a tűz által veszélyeztetett helyiségekből, épületből minden személyt ki kell menteni.

A tűzjelzés után az intézményben tartózkodó alkalmazottaknak fegyelmezetten ki kell vezetniük az épületben tartózkodókat, és el kell vezetniük őket a gyülekező helyre. A vezetőnek, vagy alkalmazottaknak miután elhagyták az épület helyiségeit, meg kell győződniük arról, hogy senki nem maradt az épületben.

A kiürítésnél figyelni kell arra, hogy mindig a legközelebb eső kijáratot használják, hogy gördülékenyebb legyen a kiürítés. Az intézmény mihamarabbi elhagyása érdekében, minden menekülésre kijelölt kijáratot ki kell használni. Az emeleten az új épületrészben átmeneti védett tér került kialakításra. Funkciója, hogy ha a lépcsőházon keresztül a menekülés nem lehetséges, akkor az életmentés idejéig az épületben tartózkodóknak biztonságos helyet nyújtson. A kikerülő tűzoltó egység parancsnokát tájékoztatni kell, hogy tartózkodnak- e személyek az átmeneti védett térben.

Menekülési útvonalak:

A mellékelt helyszínrajzon feltüntetve.

Ha az épületben tartózkodó személyek kijutottak a gyülekező helyre, a mentésért felelős személynek létszámenőrzést kell tartani, és meggyőződni arról, hogy mindenki kijutott-e. Amennyiben hiányzik valaki, azt azonnal tudatni kell a vezetővel.

Kiürítés alkalmával, az intézmény minden helyiségét végig kell járni, és meggyőződni arról, hogy nem tartózkodnak bent személyek. Erre a feladatra, az intézmény vezetője személyeket jelöl ki, akik a bejárás után kötelesek tájékoztatni őt. A mentésben, minden alkalmazottnak kötelessége részt venni kivéve, ha a vezetőtől más utasítást kap.

Ha a mentésben részt vevő alkalmazottak létszáma engedi, a vezető jelöljön ki irányítókat, akik a menekülési útvonalon, a fontosabb csomópontokon segítik az intézmény gyorsabb kiürítését. Kiürítésre elsősorban a füstmentes útvonalakat szabad használni.

A helyszínre érkező tűzoltó egység parancsnokát, a vezetőnek tájékoztatni kell, hogy az intézmény kiürítése milyen stádiumban van, illetve tartózkodnak-e személyek az átmeneti védett térben.

TŰZOLTÁS:

A tűzjelzést követően azok az alkalmazottak, akik nem vesznek részt a kiürítésben, meg kell kezdeniük a tűz oltását, a rendelkezésre álló eszközökkel.

Az intézmény területén kézi tűzoltó készülékek, valamint az új épületrészben fali tűzcsapok vannak elhelyezve. Az intézmény minden dolgozójának ismernie kell a tűzoltó készülék, illetve a fali tűzcsap használatát.

A KÉZI TŰZOLTÓ KÉSZÜLÉK HASZNÁLATA:

- véletlen üzembe helyezést megakadályozó biztosítás (gyűrű, -szeg, -lemez) eltávolítása,
- szükség esetén a készülék beütő szegének beütése,
- lövőke tűzre irányítása,
- készülék szakaszos működtetése.



FONTOS! A TÜZET VÍZZEL OLTANI CSAK ÁRAMTALANÍTÁS, FESZÜLTSEGMENTESÍTÉS UTÁN SZABAD.

A FALI TŰZCSAPOK HASZNÁLATA:

- szekrény kinyitása
- tömlő kigurítása hurokmentesen
- sugárcső tűzre irányítása
- elzáró szerelvény fokozatos kinyitása



HŐ- ÉS FÜSTELVEZETŐ RENDSZER:

Az épületben Hő- és füstelvezető rendszer üzemel, melyet az automatikus tűzjelző rendszer vezérel. Kézi nyitási lehetőség a szintenként elhelyezett vezérlőkkel lehetséges, melyek a lépcsőházban vannak elhelyezve.

TÁRGYMENTÉS, RENDFENNTARTÁS:

Tárgymentést, csak akkor lehet megkezdeni, ha már az épület kiürítése befejeződött. A tűzoltás vezető engedélye nélkül tilos a tárgymentést elkezdni. A tárgymentésben részt vevő személyek a vezető irányításával állapítsák meg a keletkezett tűz várható terjedési irányát, kezdjék meg az ebbe az irányba eső anyagok, és berendezési tárgyak mentését. A tárgymentést célszerű az alacsonyabb gyulladási hőmérsékletű, valamint a nagyobb értékű anyagok és berendezési tárgyak mentésével kezdeni. A tárgymentés emberélet kockázatásával nem járhat. A rend, és a fegyelem megtartása minden helyszínen tartózkodó alkalmazott feladata. Kerülni kell a pánikhelyzet kialakulását.

ELSŐSEGÉLYNYÚJTÁS:

Az elsősegélynyújtással megbízott személyek, az esetleges sérülteket szállítsák biztonságos helyre (szabadba) és kezdjék meg az elsősegélyben részesíteni a sérülteket, és ezzel egyidejűleg értesítsék a mentőket, a **104**-es hívószámon. A mentők diszpécserének adjanak tájékoztatást, a sérültek számáról, milyen sérüléseik vannak, és hogy hol várják őket a létesítményben.

KÖZMŰVEK KEZELÉSÉNEK RENDJE:

Az intézmény helyiségeinek áramtalanítását, gáz elzárását a vezetőség által megbízott személy köteles elvégezni. Az épületben napelemes rendszer üzemel. A rendszer az intézmény földszintes alsó épületének tetején helyezkedik el. Az épület tűzvédelmi főkapcsolójának lekapcsolásával az „AC” oldal áramtalanítható. A rendszer invertere az épület keleti bejáratánál a bejáratától jobbra eső helyiségben található. Ha az elzárás nem sikerülne, haladéktalanul értesíteni kell az áram és gázszolgáltató ügyeletét.

e-on áramszolgáltató hibabejelentés: 06 80 210-310

TIGÁZ gázszolgáltató **gázszivárgás és üzemzavar bejelentése**: 06 80 300-300

Az épület áramtalanítását és a gázcsap elzárását:

..... végzi el.

A TŰZRIADÓ TERV ISMERTETÉSE ÉS GYAKOROLTATÁSA

A tűzriadó tervet az intézmény alkalmazottaival minden évben a tűzvédelmi oktatás alkalmával ismertetni kell. Az oktatás után az alkalmazottak aláírásukkal kötelesek nyilatkozni arról, hogy a tűzriadó tervet valamint a tűz esetén elvégzendő feladatukat megismerték, és azt tudomásul vették.

A tűzriadót, és a kiürítést évente legalább egyszer gyakoroltatni kell!

A tűzriadó gyakorlat tervezett időpontjáról, a végrehajtás előtt 15 nappal az illetékes tűzvédelmi hatóságot tájékoztatni kell.

Munkaidőn kívül keletkező tűz esetére az intézmény bejáratánál az értesítendő telefonszámát ki kell írni.






Személyek nevét e

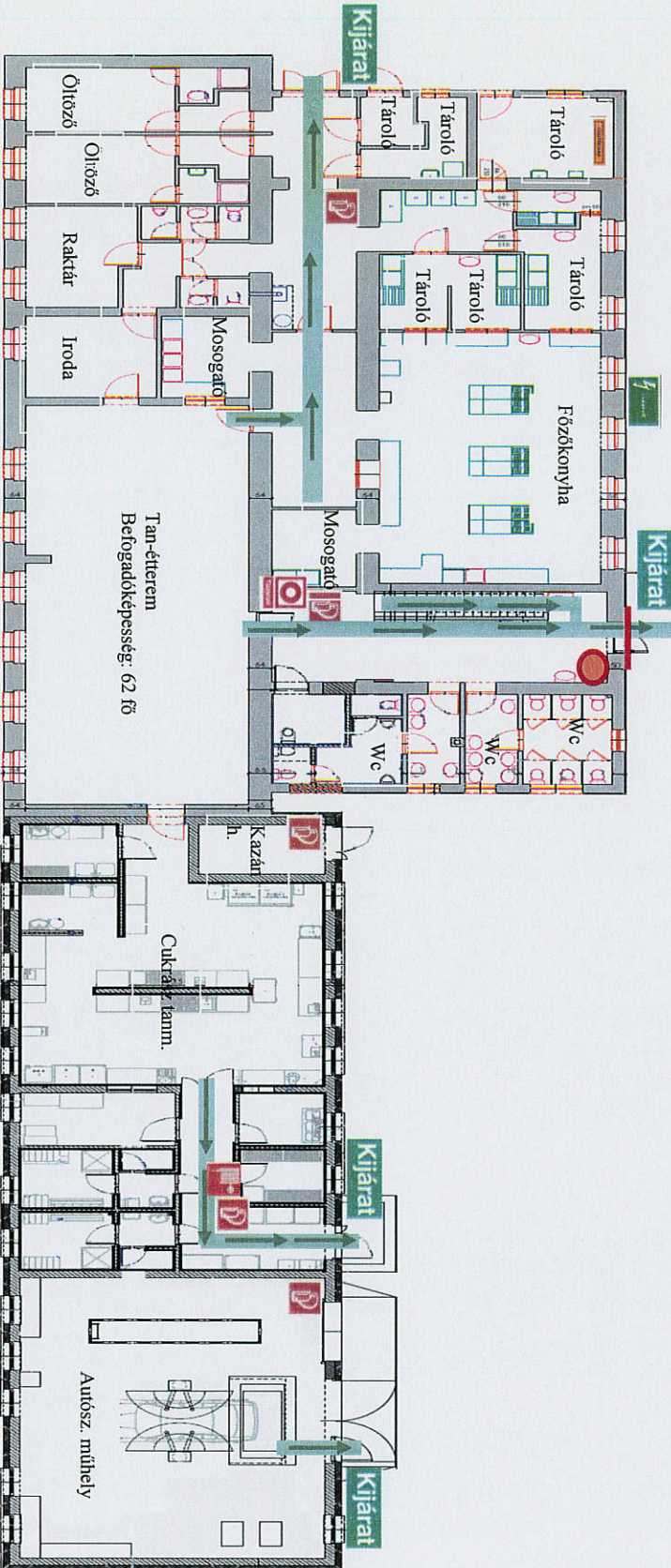
FŐBB VESZÉLYFORRÁSOK:

1. Elektromos berendezések tüzei
2. Gondatlanságból keletkező tüzek (pl.: alkalomszerű tűzveszélyes tevékenységek, gyertya stb.)
3. Tilosban történő dohányzás miatt keletkező tüzek
4. Szándékos tűzokozásból keletkező tüzek
5. Pánik

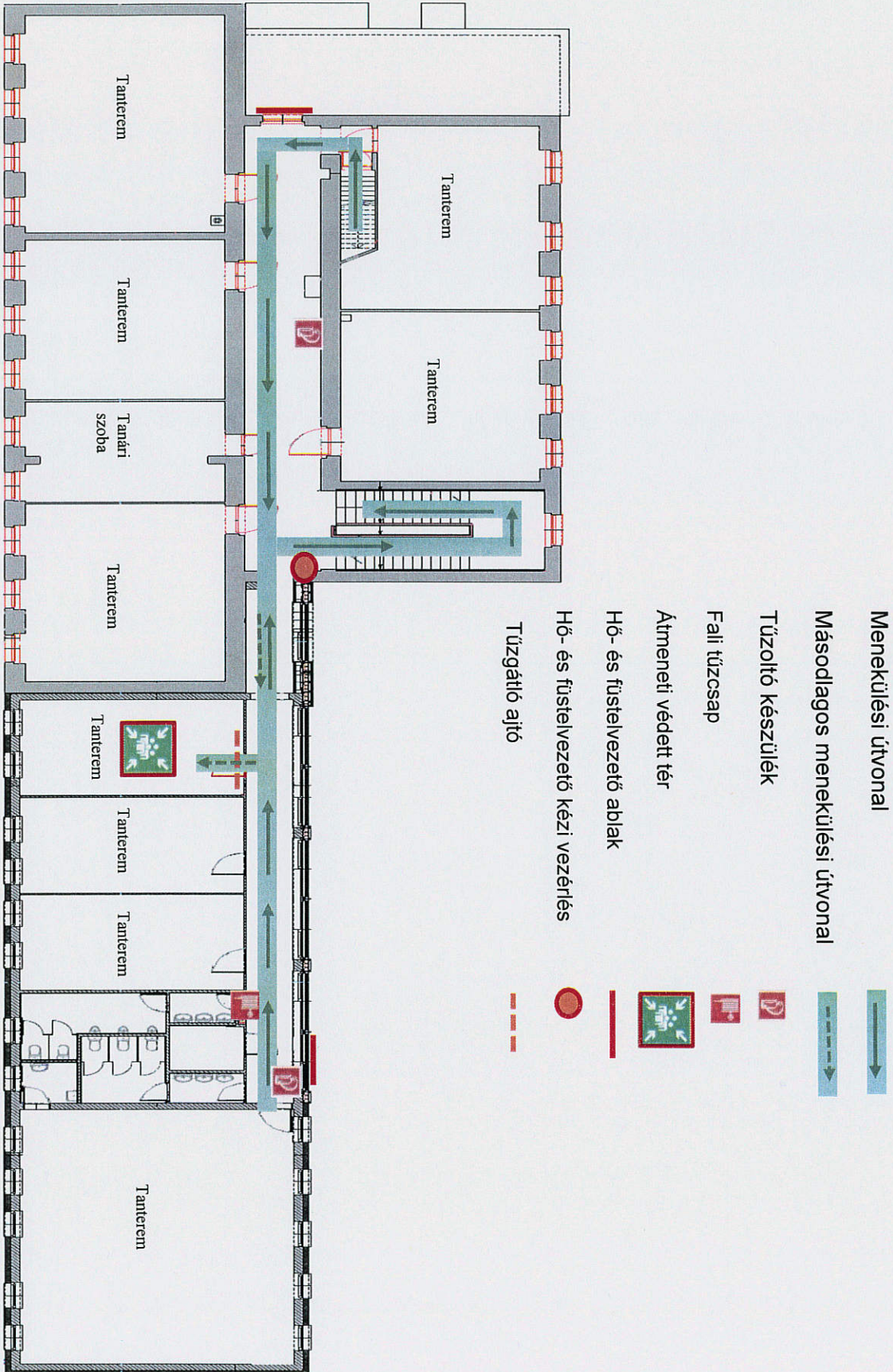
ség, égve felejtet

SZSZC Klapka György Technikum és Szakképző Iskola
 Jászberény, Kossuth Lajos út 59. földszint
 Jelmagyarázat:

- Menekülési útvonal 
- Tűzoltó készülék 
- Elektromos főkapcsoló 
- Gázelzáró 
- Hő- és füstelvezető nyílászáró 
- Tűzjelző központ 
- Hő- és füstelvezető kézi vezérlés 



SZSZC Klapka György Technikum és Szakképző Iskola
Jászberény, Kossuth Lajos út 59. emelet
Jelmagyarázat:



SZSZC Klapka György Technikum és Szakképző Iskola
Jászberény, Kossuth Lajos út 59. alsó épület
Jelmagyarázat:

- Menekülési útvonal 
- Tűzoltó készülék 
- Elektromos főkapcsoló 
- Gázcsap 
- Napelem inverter 

